



FICHE DE SIGNALEMENT D'INDIVIDUS OU DE NIDS DU FRELON ASIATIQUE (*Vespa velutina* Lepeletier)



À envoyer à La Hulotte, 8 rue de l'Église,
08240 Boulton-aux-bois, qui transmettra,

ou directement au Muséum - *par e-mail* : vespa@mnhn.fr, ou *par courrier* :

Quentin ROME, Muséum National d'Histoire Naturelle, CP50, 45 rue Buffon, 75005 Paris

Pour être sûr de ne pas vous tromper d'espèce : voir au dos

Comment remplir cette fiche : prendre soin de renseigner au maximum les cases du tableau.

- Si vous ne connaissez pas le point GPS (latitude et longitude) du lieu, merci de donner l'adresse exacte (rue, lieu-dit etc.) et de joindre si possible l'emplacement du nid indiqué sur une carte géographique ou un plan détaillé (indispensable pour bien localiser les nids et ne pas les comptabiliser plusieurs fois).

- Si le nid est situé à moins de 10 m du sol, le signalement doit être obligatoirement accompagné d'une photo (même prise avec un téléphone portable) ou de l'envoi par courrier d'un insecte sec au Muséum, sinon il ne sera pas pris en compte dans la cartographie du site INPN.

Les renseignements suivis de * sont indispensables

LOCALISATION DU NID*		
Date* :	Commune* :	Département* :
Adresse* :		
Lieu-dit* :	Latitude :	Longitude :
OBSERVATEUR*		
Nom de l'observateur* :	Profession :	Téléphone et/ou adresse mél* :
TYPE D'OBSERVATION*		
Frelons	Nombre :	
Nid	Support (espèce d'arbre, mur, toit, bâtiment, dans le sol...) :	
	Hauteur sur le support (en m) :	Diamètre du nid (en cm) :
Remarques (attaque d'abeilles, comportements divers...)		

Cette collecte d'informations, qui est faite dans un but scientifique, permettra de cartographier la répartition du Frelon asiatique en France, et de mieux comprendre comment il vit et comment il se disperse.

Prenez patience car il faudra plusieurs mois pour intégrer toutes les données sur le site.

Merci de votre contribution

Muséum National d'Histoire Naturelle - Inventaire National du Patrimoine Naturel

Le Frelon noir ou Frelon asiatique (*Vespa velutina*), accidentellement introduit en France, était, à la fin de l'année 2008, largement répandu dans tout le sud-ouest du pays.

Participez au suivi de l'expansion du Frelon asiatique à travers la France en signalant la présence d'adultes ou de nids dans votre localité

(fiche au verso)

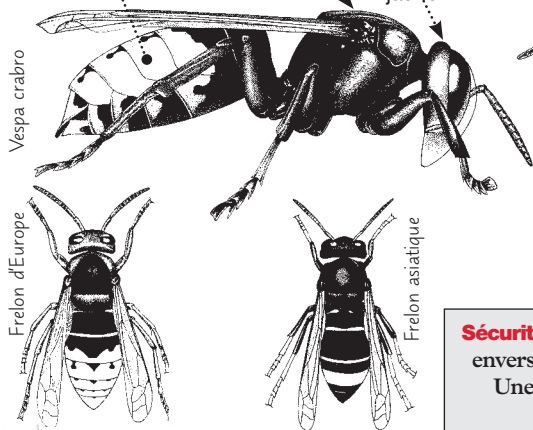
Ne pas confondre avec le

Frelon d'Europe

Abdomen presque entièrement jaune, avec des dessins noirs

Thorax noir et roux

Tête rousse et visage jaune



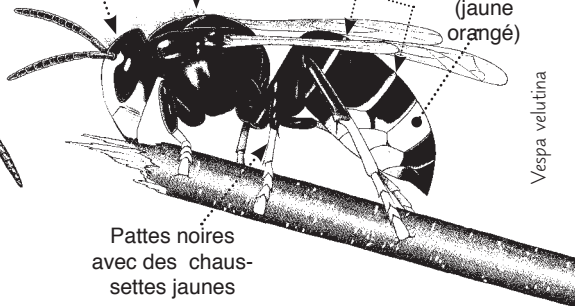
Frelon asiatique

Tête noire, visage jaune orangé

Thorax entièrement

Dessus de l'abdomen noir avec trois bandes jaunes : à l'avant, deux à l'arrière, petites ceintures (jaune et brune) une large écharpe (jaune orangé)

Pattes noires avec des chaussettes jaunes

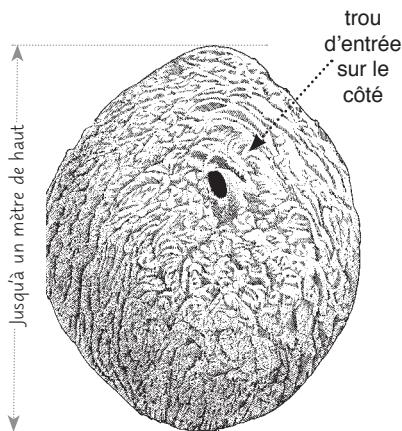


Sécurité : aucune des deux espèces de frelons n'est agressive envers l'homme sauf si on se rapproche trop près des nids. Une piqûre est douloureuse mais pas plus dangereuse que celle d'une guêpe ou d'une abeille (attention cependant aux personnes allergiques).

Nids de frelons asiatiques

Le Frelon asiatique construit parfois son nid sous un toit, dans un mur ou dans le sol : le nid reste alors rond.

Mais il préfère nettement l'installer dans les hautes branches d'un arbre : le nid finit dans ce cas par prendre la forme d'un jambon.



Un gros nid rond ou ovale placé à plus de 10 m de haut et autour duquel volent de grosses « guêpes noires » ne peut être qu'un nid de frelons asiatiques.

Pour en savoir plus : voir le site de l'INPN ([http://inpn.mnhn.fr/isb/recherche?espece=Vespa velutina](http://inpn.mnhn.fr/isb/recherche?espece=Vespa%20velutina)) vous y trouverez une fiche descriptive, une carte de répartition, et quelques confusions à éviter avec d'autres espèces. — Voir aussi le n° 92 de La Hulotte (p. 35-38)